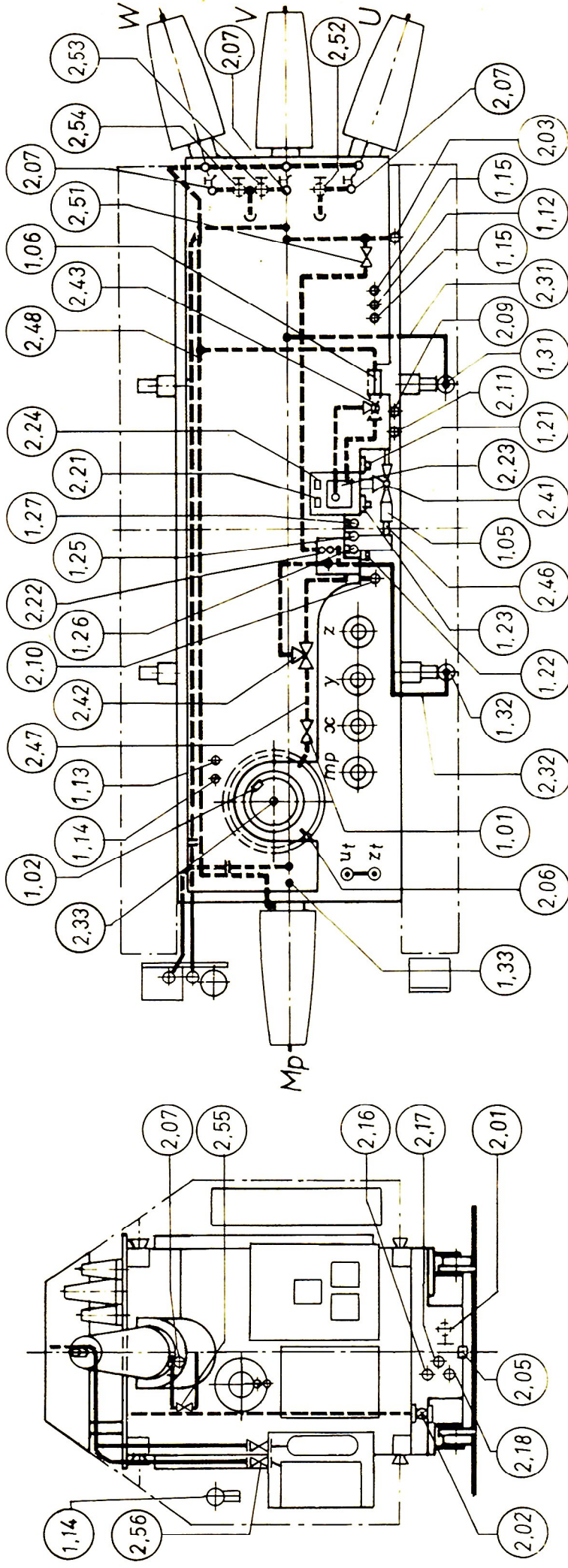


# Numerierungs- u. Bedienungsplan für Ventile u. Hähne

Wandertransformator TSSN 7551 FTNR N300900



- |   |  |
|---|--|
| 1.01 Lastumschalterschutz (Reglerschutz)  | 2.16 Ölprobenventil für Transformator-kessel „oben“                                    |
| 1.02 Lastumschalter - Sicherheitsvorrichtung  | 2.17 Ölprobenventil für Transformator-kessel „Mitte“                                   |
| 1.05 Buchholzrelais für Transformator   | 2.18 Ölprobenventil für Transformator-kessel „unten“                                   |
| 1.06 Buchholzrelais für OS-Durchführungen   | 2.21 Einfüllöffnung für Hauptausdehnungsgefäß  |
| 1.12 Gefahrenmelder (Wärmewächter)  | 2.22 Einfüllöffnung für Lastumschalterteilgefäß  |
| 1.13 Gefahrenmelder (Wärmewächter)  | 2.23 Einfüllöffnung für Teilgefäß der OS-Durchführungen                                |
| 1.14 Kontaktthermometer (Zeigerfernthermometer)   | 2.24 Standrohr z. Auffüllen u. Entlüften der US- u. TS-Durchführungen                  |
| 1.15 Reservethermometertasche   | 2.31 Entlüftungsleitung vom Hauptausdehnungsgefäß zum Luftentfeuchter                  |
| 1.21 Ölstandmelder für Hauptausdehnungsgefäß  | 2.32 Entlüftungsleitung vom Lastumsch.-Teilgefäß zum Luftentfeuchter                   |
| 1.22 Ölstandmelder für Lastumschalterteilgefäß  | 2.33 Entlüftung am Lastumschalter  |
| 1.23 Ölstandmelder für Teilgefäß der OS-Durchführungen  | 2.41 Dreiweghahn zw. Transformator und Hauptausdehnungsgefäß                           |
| 1.25 Ölstandanzeiger für Hauptausdehnungsgefäß  | 2.42 Dreiweghahn zw. Lastumschalter u. Lastumschalterteilgefäß                         |
| 1.26 Ölstandanzeiger für Lastumschalterteilgefäß  | 2.43 Dreiweghahn zw. OS-Durchführungen und Teilgefäß                                   |
| 1.27 Ölstandanzeiger für Teilgefäß der OS-Durchführungen  | 2.46 Rohrleitung zw. Transformator-kessel und Hauptausdehnungsgefäß                    |
| 1.31 Luftentfeuchter für Transformator  | 2.47 Rohrleitung zw. Lastumschalter u. Lastumschalterteilgefäß                         |
| 1.32 Luftentfeuchter für Lastumschalter   | 2.48 Rohrleitung zw. OS-Durchführungen und Teilgefäß                                   |
| 1.33 Feuchtigkeitssanzeiger   | 2.51 Absperrschieber zw. Hauptausdehnungsgefäß und Lastumschalterteilgefäß im Luftraum |
| 2.01 unterer Anschlußschieber für Ölaufbereitungsanlage (Ölaustritt), gleichzeitig Ölablaßschieber für Transformator-kessel | 2.52 Absperrschieber zw. OS-Durchführung U und Transformator-kessel                    |
| 2.02 oberer Anschlußschieber für Ölaufbereitungsanlage (Öleintritt)   | 2.53 Absperrschieber zw. OS-Durchführung V und Transformator-kessel                    |
| 2.03 Evakuierungsanschluß   | 2.54 Absperrschieber zw. OS-Durchführung W und Transformator-kessel                    |
| 2.05 Resölölablaß für Transformator-kessel  | 2.55 Absperrschieber zw. OS-Durchführung Mp und Transformator-kessel                   |
| 2.06 Ölablaß für Lastumschalter   | 2.56 Absperrschieber in Rohrleitung zur Lufttrocknungsanlage                           |
| 2.07 Ölablaßventil für OS-Durchführungen  |  |
| 2.09 Ölablaßventil für Hauptausdehnungsgefäß  |  |
| 2.10 Ölablaßventil für Lastumschalterteilgefäß  |  |
| 2.11 Ölablaßventil für Teilgefäß der OS-Durchführungen  |  |

## Achtung bei Entlüftung der

### Mp - Durchführung !

Dreiweghahn (2.41) in Stellung ⊕ bringen.  
 Dreiweghahn (2.43) in Stellung ⊕ bringen.  
 Absperrventil (2.55) öffnen. Öl über Standrohr (Transf.) (2.24) auffüllen bis Öl aus der Mp-Durchführung austritt.  
 Dann (2.55) wieder schließen und Dreiweghahn (2.43) in Stellung ⊕ bringen.  
 Dreiweghahn (2.41) in Stellung ⊕ bringen.

## Stellungen der Absperrorgane

	1.33	2.07	2.52	2.53	2.54	2.02	2.01	2.06	2.51	K StÜ 2.41 A.G.	A.G. Ü 2.43 D	Last U 2.42 A.G.	Bemerkung
Betrieb	auf	zu	zu	zu	zu	zu	zu	zu	zu	⊕	⊕	⊕	
Transport	auf	zu	zu	zu	zu	zu	zu	zu	zu	⊕	⊕	⊕	
Ausbau des Buchholzrelais	auf	zu	zu	zu	zu	zu	zu	zu	zu	⊕	⊕	⊕	
Evakuieren	zu	zu	auf	zu	auf	zu	zu	zu	auf	⊕	⊕	⊕	Anschluß an 2.03. Luftentfeuchter blindverflanschen
Entleeren der 110kV-Durchfg.	auf	auf	zu	zu	zu	zu	zu	zu	zu	⊕	⊕	⊕	Abgelassenes Öl in Haupt-Ausd.- Gefäß einfüllen.
Füllen der 110kV-Durchfg.	auf	zu	auf	zu	zu	zu	zu	zu	zu	⊕	⊕	⊕	Auffüllen über Standrohr des 3-Weghahnes 2.24
Entlüften der US-Durchfg.	auf	zu	zu	zu	zu	zu	zu	zu	zu	⊕	⊕	⊕	



Trafo-Union

Gepr. TC Datum  
14.1.71 18003

FTNR. N 300900/2